

Vorwort

Junia

>Das andere Paulus-Oratorium<

Ein erster Eindruck könnte sein: das Oratorium Junia beginnt belanglos. Der Apostel Paulus diktiert den letzten Abschnitt seines Briefes an die Gemeinde in Rom (Röm 16) und reiht dabei Gruß an Gruß. Sein Weggefährte Timotheus ergänzt ihn. Selbst Tertius, der Schreiber, hat Mühe mit den vielen Namen richtig zu buchstabieren. Wen von uns soll das interessieren?

Der zweite Blick geht tiefer. Mit vielen Nebenbemerkungen zeigt Paulus: er hat eine intensive Geschichte mit den Menschen, die er grüßt. Er kennt sie nicht nur persönlich. Bei manchen hat er gewohnt. Mit allen hat er zusammengearbeitet. Zwei von ihnen, Prisca und Aquilla, haben ihr Leben für ihn aufs Spiel gesetzt.

Neun von den 26 Menschen, die Paulus namentlich grüßt, sind Frauen. Und nun zeigt sich, dass Frauen Leitungsfunktionen in den Gemeinden hatten, dass sie entscheidend zur Ausbreitung des Evangeliums beitrugen und dass Paulus Frauen in der Verkündigungsarbeit als gleichrangig mit sich selbst würdigt.

Junia ragt heraus. Gemeinsam mit Andronikus, ihrem Geschwornen, ist sie bereits Jahre vor Paulus Apostelin gewesen. Gemeinsam mit Paulus saßen beide im Gefängnis (Röm 16, 7).

Für die junge Christengemeinde ist Junia eine Frau von zentraler Bedeutung. Bis zum frühen Mittelalter zweifelt niemand daran. Dann aber machen lateinische Bibelübersetzungen aus der Apostelin einen Apostel. Junia wird zum Junias, obwohl es keinen Beleg für einen solchen Männernamen gibt¹. Ein Beispiel dafür, wie christliche Ausleger Paulus bei Bedarf patriarchal umgedeutet haben. Stoff für einen Krimi.

Erst Ende des 20. Jahrhunderts wird Junia als Apostelin wiederentdeckt². Und damit sind wir in unserer Gegenwart. Denn Junias Emanzipation geht heute Hand in Hand mit der Emanzipation vieler Frauen in Gesellschaft und Kirche. Mit unserem vierten Oratorium - nach Daniel (1996), Emmaus (2002) und Simeon (2007) - stellen wir Junia dorthin, wohin sie historisch gehört: an die Seite des Apostels Paulus als eine beherzte Frau, mitverantwortlich für die Ausbreitung des Evangeliums.

Eugen Eckert & Thomas Gabriel

¹ Luise Schottroff, Wie berechtigt ist die feministische Kritik an den weiblichen Gemeinden im Römischen Reich, in: Befreiungserfahrungen, München 1990, S. 229 ff

² Bernadette Brooten, „Junia...Outstanding among the Apostles“, München, 3. Auflage, 1982, S. 148 ff.

7 Exemplar zur Ansicht <



engelsklang

Musiklabel Thomas Gabriel

Amselweg 3 – 63500 Seligenstadt – Tel: 06182.787490 – Intern

Fotokopieren und sonstige Vervielfältigung ist ausser mit Ger
Alle Aufführungen sind den entsprechenden Stel'
copyright 2010 by engelsk'
cover-design: Studio Ma'
Lektor: Martin '
Presse- und Öffentlichkei.



engelsklang
Musiklabel Thomas Gabriel

Inhaltsverzeichnis

Vorwort	3
I. Korinth: Brief nach Rom	7
II. Auf dem Capitol in Rom	38
III. Junia und Andronikus im Gefängnis	67
IV. In Korinth, im Haus des Gaius	82
V. Beim Abendmahl im Haus des Gaius	123
VI. Paulus im Gefängnis	123
VII. Zurück in Rom	143

Anhang 1	Korinth: Brief nach Rom	
1-1.	Gitarre (Akustische Gitarre)	A1-1
1-2.	Trompete in B	A1-9
1-3.	Altsaxophon	A1-13
1-4.	Posaune	A1-19
1-5.	Klavier	A1-25
1-6.	Bassgitarre (4-saitig)	A1-33

Anhang 2	Auf dem Capitol in Rom	
2-1.	Gitarre (E-Gitarre)	A2-1
2-2.	Trompete in B	A2-9
2-3.	Altsaxophon	A2-15
2-4.	Posaune	A2-21
2-5.	Klavier (Synthesizer)	A2-27
2-6.	Bassgitarre (4-saitig)	A2-37

Anhang 3	Junia und Andronikus im Gefängnis	
3-1.	Gitarre (Akustische Gitarre)	A3-1
3-2.	Trompete in B	A3-5
3-3.	Sopransaxophon	A3-11
3-4.	Posaune	A3-17
3-5.	Klavier (E-Piano)	A3-23
3-6.	Bassgitarre (4-saitig)	A3-29

Anhang 4	In Korinth, im Haus des Gaius	
4-1.	Gitarre (E-Gitarre)	A4-1
4-2.	Trompete in B	A4-9
4-3.	Sopransaxophon	A4-15
4-4.	Posaune	A4-21
4-5.	Klavier	A4-27
4-6.	Bassgitarre (4-saitig)	A4-33



Anhang 5 Beim Abendmahl im Haus des Gaius

5-1.	Gitarre (E-Gitarre)	A5-1
5-2.	Trompete in B	A5-7
5-3.	Altsaxophon.....	A5-11
5-4.	Posaune.....	A5-17
5-5.	Klavier	A5-21
5-6.	Bassgitarre (4-saitig)	A5-27

Anhang 6 Paulus im Gefängnis

6-1.	Gitarre (Akustische Gitarre)	A6-1
6-2.	Trompete in B.....	A6-7
6-3.	Sopransaxophon	A6-11
6-4.	Posaune.....	A6-15
6-5.	Klavier	A6-19
6-6.	Bassgitarre (4-saitig)	A6-25

Anhang 7 Zurück in Rom

5-7.	Gitarre (E-Gitarre)	A7-1
5-8.	Trompete in B	A7-7
5-9.	Altsaxophon.....	A7-13
5-10.	Posaune.....	A7-21
5-11.	Klavier.....	A7-27
5-12.	Bassgitarre (4-saitig)	A7-33

Hinweis:

Die Einzelstimmen (Anhänge 5-6) sind nicht Bestandteil der Orchesterpartitur. Sie sind aber als Gesamtpaket aller Einzelstimmen im Verlag erhältlich.

> Exemplar zur Ansicht <



JUNIA

I. Korinth: Brief nach Rom

Text: Eugen Eckert 2009

Musik: Thomas Gabriel 2010

MM=132

Paulus

Timotheus

Sopran

Mezzosopran

Alt

Tenor

Bass

Akust. Gitarre

Trompete in B

Altsaxophon

Posaune

Klavier

Bassgit. 4-saitig

Sprä - che ich, ein Mensch, mit En-gels-zun - gen, wä - re ich be - gabt, was kommt zu sehn,
 Hät - te ich Er - kennt - nis und den Glau - ben, der selbst Ber - ge leicht ver - set - zen kann,

Sprä - che ich, ein Mensch, mit En-gels-zun - gen, wä - re ich be - gabt, was kommt zu sehn,
 Hät - te ich Er - kennt - nis und den Glau - ben, der selbst Ber - ge leicht ver - set - zen kann,

A^b D^b/A^b E^b/A^b Fm Fm/E^b B^b/D
 A^b D^b/A^b E^b/A^b E^b/G Fm Fm/E^b B^b/D

8

S.

A.

T.

B.

A.-Git.

Trp. (B)

Asa.

Pos.

Klav.

Bass

wüss - te ich, was un - ken - nlich, ver - bor - gen, könn - te auch Ge - heim - nis - se ver -
 oh - ne Lie - be al - les brot - los, nur auf Lie - be kommt es letzt - lich

wüss - te ich, was un - ken - nlich, ver - bor - gen, könn - te auch Ge - heir - nis - se ver -
 oh - ne Lie - be wä - re al - les brot - los, nur auf Lie - be köm - mes letzt - lich

C/E D^b/F E^b/G C/E Fm/E^b E/D A/C[#]
 C/E D^b/F E^b/G C/E Fm/E^b E/D
 C/E D^b/F E^b/G C/E



15

S. *B^bm E^b Dm^b G Cm B^bm E^b A^b B^b/D C/E D^b/F E^b/G*

steh'n. Denn Lie - be ist die Quel-le al-len Le - bens. Und Lie - be gibt nie auf.

an.

A.

T. *B^bm E^b Dm^b G Cm B^bm E^b A^b B^b/D C/E D^b/F E^b/G*

steh'n. Denn Lie - be ist die Quel-le al-len Le - bens. Und Lie - be gibt nie auf.

an.

B.

A.-Git. *B^bm E^b Dm^b G Cm B^bm E^b A^b B^b/D C/E D^b/F E^b/G*

Trp. (B)

Asax.

Pos.

Klav. *B^bm E^b Dm^b G Cm B^bm E^b A^b B^b/D C/E D^b/F E^b/G*

strings

Bass *B^bm E^b Dm^b G Cm B^bm E^b A^b B^b/D C/E D^b/F E^b/G*

=

23

S. *E/G# F#/A# B Cm^b F G^b7+ E^b/G F/A B^bm A B^bm*

Sie bleibt. Stand-haft. Ihr lan-ger A-tem macht sie zu-ver-läs - sig und da-rum ist sie uns-re

A.

T. *E/G# F#/A# B Cm^b F G^b7+ E^b/G F/A B^bm A B^bm*

Sie bleibt. Stand-haft. Ihr lan-ger A-tem macht sie zu-ver-läs - sig und da-rum ist sie uns-re

B.

A.-Git. *E/G# F#/A# B Cm^b F G^b7+ E^b/G F/A B^bm A*

Trp. (B)

Asax.

Pos.

Klav. *E/G# F#/A# B Cm^b F G^b7+ E^b/G*

Bass *E/G# F#/A# B Cm^b F G^b7+ E^b/G*

Exemplar zur Ansicht



engelsklang
Musiklabel Thomas Gabriel

31 $B^b/m/E^s$ A^b A^b D^b/A^b E^b/A^b E^b/G Fm Fm/E^b

S. größ - te Kraft. Teil - te ich mit Ar - men, was ich ha - be, setz - te selbst mein Le - ben mit aufs

A. größ - te Kraft. Teil - te ich mit Ar - men, was ich ha - be, setz - te selbst mein Le - ben mit aufs

T. größ - te Kraft. Teil - te ich mit Ar - men, was ich ha - be, setz - te selbst mein Le - ben mit aufs

B. größ - te Kraft. Teil - te ich mit Ar - men, was ich ha - be, setz - te selbst mein Le - ben mit aufs

A.-Git. $B^b/m/E^b$ A^b A^b D^b/A^b E^b/A^b E^b/G Fm Fm/E^b
play soft chords

Trp. (B)

Asax.

Pos.

Klav. $B^b/m/E^b$ A^b A^b D^b/A^b E^b/A^b E^b/G Fm Fm/E^b

Bass $B^b/m/E^b$ A^b A^b D^b/A^b E^b/A^b E^b/G Fm Fm/E^b

=

39 B^b/D C/E D^b/F F C/E Fm/E^b E/D A/C^{\sharp}

S. Spiel, ne Lie - be ble - be das ein Plap - - pem, nur die Lie - be schärf't uns das Pro -

A. Spiel, ne Lie - be ble - be das ein Plap - - pem, nur die Lie - be schärf't uns das Pro -

T. Spiel, ne Lie - be ble - be das ein Plap - - pem, nur die Lie - be schärf't uns das Pro -

B. Spiel, ne Lie - be ble - be das ein Plap - - pem, nur die Lie - be schärf't uns das Pro -

A.-Git. B^b/D D^b/F E^b/G C/E Fm/E^b E/D

Trp. (B)

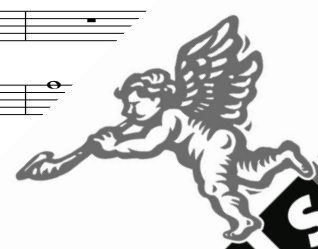
Asax.

Pos.

Klav. B^b/D C/E D^b/F E^b/G C/E

Bass B^b/D C/E D^b/F E^b/G

7 Exemplar zur Ansicht



engersklang
Musiklabel Thomas Gabriel

47

S. *B^bm E^b Dm^b G Cm B^bm E^b A^b B^b/D C/E D^b/F E^b/G*
 fil. Denn Lie - be ist die Quel - le al - len Le - bens. Und Lie - be gibt nie auf.

A. *B^bm E^b Dm^b G Cm B^bm E^b A^b B^b/D C/E D^b/F E^b/G*

T. *B^bm E^b Dm^b G Cm B^bm E^b A^b B^b/D C/E D^b/F E^b/G*
 fil. Denn Lie - be ist die Quel - le al - len Le - bens. Und Lie - be gibt nie auf.

B. *B^bm E^b Dm^b G Cm B^bm E^b A^b B^b/D C/E D^b/F E^b/G*

A.-Git. *B^bm E^b Dm^b G Cm B^bm E^b A^b B^b/D C/E D^b/F E^b/G*

Trp. (B) *B^bm E^b Dm^b G Cm B^bm E^b A^b B^b/D C/E D^b/F E^b/G*

Asax. *B^bm E^b Dm^b G Cm B^bm E^b A^b B^b/D C/E D^b/F E^b/G*

Pos. *B^bm E^b Dm^b G Cm B^bm E^b A^b B^b/D C/E D^b/F E^b/G*

Klav. *B^bm E^b Dm^b G Cm B^bm E^b A^b B^b/D C/E D^b/F E^b/G*

Bass *B^bm E^b Dm^b G Cm B^bm E^b A^b B^b/D C/E D^b/F E^b/G*

55

S. *E/G[#] F[#]/A[#] B Cm^b F G^{b7+} E^b/G F/A B^bm A*
 Sie bleibt. Stand - haft. Ihr lan - ger A - tem macht sie zu - ver - läss - sig und da - rum ist

A. *E/G[#] F[#]/A[#] B Cm^b F G^{b7+} E^b/G F/A B^bm A*

T. *E/G[#] F[#]/A[#] B Cm^b F G^{b7+} E^b/G F/A B^bm A*
 Sie bleibt. Stand - haft. Ihr lan - ger A - tem macht sie zu - ver - läss - sig und da - rum ist

B. *E/G[#] F[#]/A[#] B Cm^b F G^{b7+} E^b/G F/A B^bm A*

A.-Git. *E/G[#] F[#]/A[#] B Cm^b F G^{b7+} E^b/G F/A B^bm A*

Trp. (B) *E/G[#] F[#]/A[#] B Cm^b F G^{b7+} E^b/G F/A B^bm A*

Asax. *E/G[#] F[#]/A[#] B Cm^b F G^{b7+} E^b/G F/A B^bm A*

Pos. *E/G[#] F[#]/A[#] B Cm^b F G^{b7+} E^b/G F/A B^bm A*

Klav. *E/G[#] F[#]/A[#] B Cm^b F G^{b7+} E^b/G F/A B^bm A*

Bass *E/G[#] F[#]/A[#] B Cm^b F G^{b7+} E^b/G F/A B^bm A*

Exemplar zur Ansicht



62

Paulus

S.

A.

T.

B.

A.-Git.

Trp. (B)

Asax.

Pos.

Klav.

Bass

B \flat B \flat m/Es A \flat Fm Cm B \flat m E \flat A \flat

An al-le_ Ge-lieb - ten Got tes_ in

sie uns - re größ - te Kraft.

sie uns - re größ - te Kraft.

B \flat m B \flat m/E \flat A \flat Fm Cm B \flat m E \flat A \flat

strings

B \flat m B \flat m/E \flat A \flat Fm Cm B \flat m E \flat A \flat

70

Paulus

S.

A.

T.

B.

A.-Git.

Trp. (B)

Asax.

Pos.

Klav.

Bass

G \flat A \flat D \flat Fm

Rom, ge - ru fen, ge-

in Rom, in Rom, ge - ru - fen,

in Rom, in Rom, in Rom,, ge -

in Rom, in Rom, ge - ru - fen,

G \flat A \flat D \flat Fm

G \flat A \flat A \flat

G \flat A \flat

EXEMPLAR ZUR ANSICHT



76 A^b Cm D^b B^bm C/E Fm

Paulus ru - fen, als hei - li - ge Ge - schwis - ter

S. ge - ru - fen, als hei - li - ge Ge - schwis - ter zu

A. ge - ru - fen, als hei - li - ge Ge - schwis - ter zu

T. ge - ru - fen, als hei - li - ge Ge - schwis - ter zu

B. ge - ru - fen, als hei - li - ge Ge - schwis - ter zu

A.-Git. A^b Cm D^b B^bm C/E Fm

Trp. (B)

Asax.

Pos.

Klav. A^b Cm D^b B^bm C/E Fm

Bass A^b Cm D^b B^bm C/E Fm

82 G^b/B^b A^b/C F/A B^b B^bm/E^b E^b A^b4 A^b accelerando subito al 155

Paulus zu le - ben, zu le - ben.

S. le - ben, zu le - ben, zu le - ben:

A. le - ben, zu le - ben, zu le - ben:

T. le - ben, zu le - ben, zu le - ben:

B. le - ben, zu le - ben, zu le - ben:

A.-Git. G^b/B^b A^b/C F/A B^bm B^bm/E^b E^b A^b4

Trp. (B)

Asax.

Pos.

Klav. G^b/B^b A^b/C F/A B^bm B^bm/E^b E^b

Bass G^b/B^b A^b/C F/A B^bm B^bm/F¹

subito al 155

EXEMPLAR ZUR ANSICHT



90 A/G# B/F# E D#m G# C#m Bm E

Paulus
Un - ter euch woh - ne Gna - de und Frie - de von Gott,

S.
Un - ter euch woh - ne

A.
Un - ter euch woh -

T.
Un - ter euch woh -

B.
Un - ter euch woh -

A.-Git.
A/G# B/F# E D#m G# C#m Bm E

Trp. (B)

Asax.

Pos.

Klav.
A/G# B/F# E D#m G# C#m Bm E

Bass
A/G# B/F# E D#m G# C#m Bm E

=

95 A G#m C# F#m G A/G

Paulus
un - serm Ur - sprung, un - serm Ur -

S.
Gna - de und Frie - de von Gott, oo un - serm Ur - sprung, oo

A.
Gna - de und Frie - de von Gott, oo un - serm Ur - sprung, oo

T.
Gna - de und Frie - de von Gott, oo un - serm Ur - sprung, oo

B.
Gna - de und Frie - de von Gott, oo un - serm Ur - sprung, oo

A.-Git.
A G#m C# F#m G

Trp. (B)

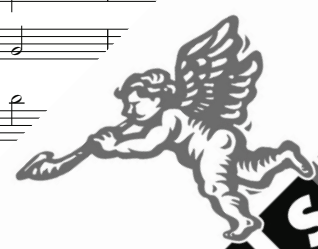
Asax.

Pos.

Klav.
A G#m C# F#m G

Bass
A G#m C# F#m

Exemplar zur Ansicht



engelsklang
Musiklabel Thomas Gabriel

101 G F#4 F# accelerando al 170

Paulus sprung, un - serm Ur - sprung,

S. un - serm Ur - sprung, ah un - serm Ur - sprung,

A. un - serm Ur - sprung, ah un - serm Ur - sprung,

T. un - serm Ur - sprung, ah un - serm Ur - sprung,

B. un - serm Ur - sprung, ah un - serm Ur - sprung,

A.-Git. G F#4 F#

Trp. (B)

Asax.

Pos.

Klav. G F#4 F# accelerando al 170

Bass G F#4 F#

106 G/F# A/G F#m

Timoth. Und von Je - sus Chris - tus, dem wir ge - hö - ren, und von Je - sus Chris - tus, dem

A.-Git. G/F# A/G F#m

Trp. (B)

Asax.

Pos.

Klav. G/F# A/G F#m

Bass G/F# A/G F#m

109 Bm Em A D

Timoth. wir ge - hö - ren, und von Je - sus Chris - tus, dem wir ge - hö - ren.

A.-Git. Bm Em A

Trp. (B)

Asax.

Pos.

Klav. Bm Em A

Bass Bm Em



113

S. Von Je-sus Chris-tus! oo

A. Und von Je-sus Chris-tus, dem

T. Von Je-sus Chris-tus! Und von Je-sus Chris-tus, dem wir ge-hö-ren, und von Je-sus Chris-tus, dem wir ge-hö-ren, oo

B.

A.-Git.

Trp. (B)

Asax.

Pos.

Klav.

Bass

Gm C F B^b Em^{sb}

=

119

S. oo boodoo doo zu dem wir ge-hö-ren. A-men, A-men, A-men, Hal-le-lu-ja,

A. wir ge-hö-ren.

T. zu dem wir ge-hö-ren... A-men, A-men, A-men, Hal-le-lu-ja,

B.

A.-Git. A G A D rhythm chords

Trp. (B)

Pos.

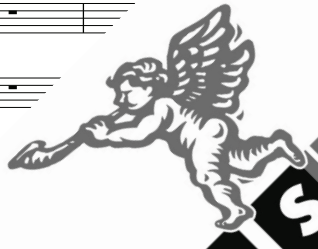
Klav.

Bass

A D Am D G

Swing

EXEMPLAR ZUR ANSICHT



engelsklang
Musiklabel Thomas Gabriel